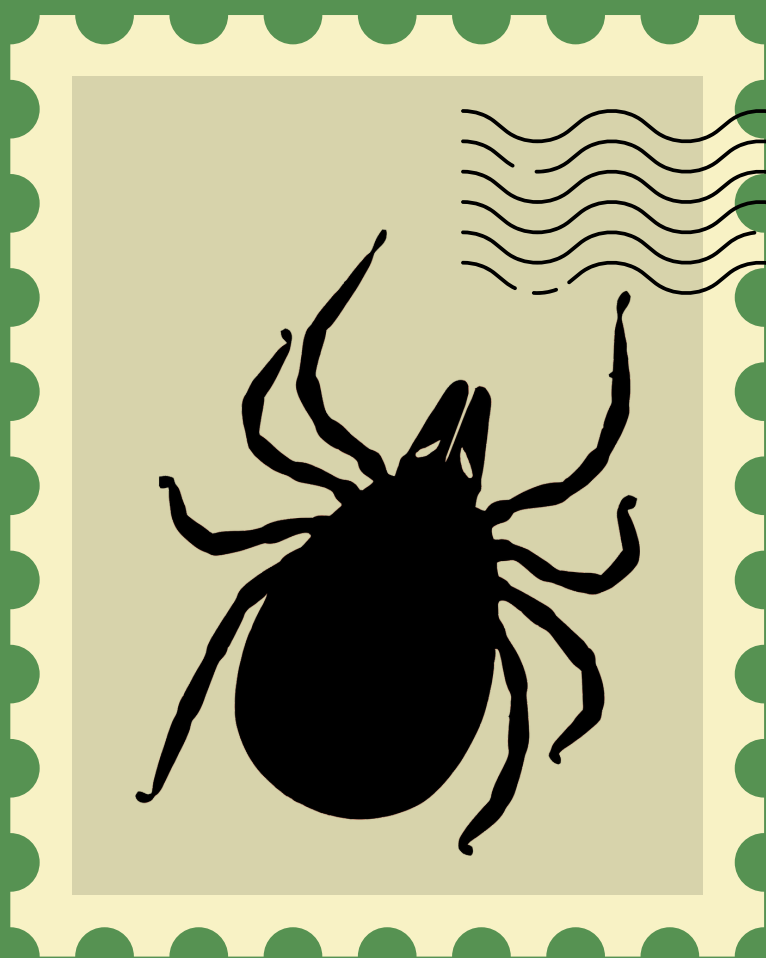


# ▲ ЛАЙМ-БОРРЕЛИОЗ ▲

**ЛАЙМ-БОРРЕЛИОЗ (СИНОНИМЫ — КЛЕЩЕВОЙ БОРРЕЛИОЗ, БОЛЕЗНЬ ЛАЙМА) — ИНФЕКЦИОННОЕ ЗАБОЛЕВАНИЕ, КОТОРОЕ ВЫЗЫВАЕТСЯ БОРРЕЛИЯМИ, И ПЕРЕДАЕТСЯ ЧЕЛОВЕКУ ИКСОДОВЫМИ КЛЕЩАМИ. ПРЕИМУЩЕСТВЕННО ПОРАЖАЕТСЯ КОЖА, СУСТАВЫ, НЕРВНАЯ СИСТЕМА И СЕРДЦЕ.**



Сезонность заболевания связана с периодами активности клещей — с весны по осень. Заражение происходит при укусе клеща, с его слюной.

**ПУТИ ПЕРЕДАЧИ.** Восприимчивость человека к боррелиями очень высока. От больного здоровому человеку инфекция не передается. Заражение происходит в основном во время посещения леса, в меньшей степени — на территории сельских населенных пунктов и города.

**СИМПТОМЫ.** На первом этапе — недомогание, повышение температуры тела, головная боль, тошнота, общая слабость, чувство стягивания и нарушение чувствительности в области укуса клеща, боль в суставах, на месте укуса появляется покраснение, отек (эритема), окруженная валиком.

**Второй этап** характеризуется осложнениями со стороны нервной и сердечно-сосудистой систем: головная боль, тошнота, рвота, светобоязнь; со стороны сердца — неприятные ощущения, перебои сердечных сокращений.

**ПРОФИЛАКТИКА.** Предупредить присасывание клеща, или его раннее удаление:

- ✓ Использование защитной одежды с длинными рукавами и штанами светлого цвета при посещении биотопов с высокой травой и кустарником.
- ✓ Применение репеллентов.
- ✓ Само- и взаимоосмотры на выходе из леса и на привалах.



**ЕСЛИ ВАС УКУСИЛ КЛЕЩ.** При обнаружении впившего клеща незамедлительно обратиться в медицинское учреждение, где его удалят по всем правилам, а также назначат профилактическое лечение (максимально эффективно в первые 72 часа после укуса клеща). При желании можно сдать клеща в лабораторию для исследования.